

מידע למטופל על

צנתר מרכזי פורט א-קט

PORT-A-CATH (Implantable ports)



חשוב
לדעת



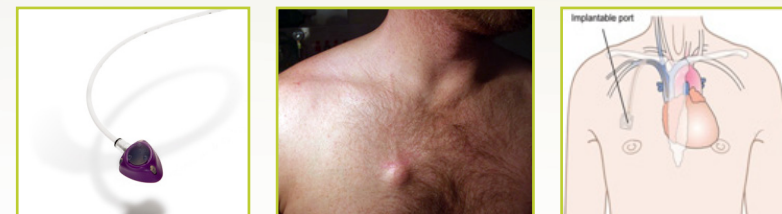
אונקולוגיה
לניאדו
מרכז רפואי צאנז

רקע

צנתר מרכזי מסוג פורט הוא התקן של קופסית עגולה, בקוטר של כ- 2.5 עד 4 ס"מ, המוחדרת מתחת לעור. לקופסית זו מחוברת צינורית פלסטיק דקה ורכה המוחדרת לווריד מרכזי. הקצה המרוחק של הצינורית מגיע לכניסה של העלייה הימנית בלב.

הפורט מאפשר מתן תרופות, נוזלים ומוצרי דם ישירות לווריד מרכזי ולקיחת בדיקות דם.

הדופן העליון של הקופסית עשוי מסיליקון. באמצעות מחט מיוחדת המוחדרת לקופסית, ניתן יהיה לחבר מערכת עירוני לצנתר המרכזי. הפורט יראה כבליטה קטנה בעור שניתן יהיה למששה אך לא תמיד להרגישה ו/או לראותה.



שימושים בפורט

- ▼ מתן טיפולים שונים לזמן ממושך, כגון: כימותרפיה, עירוי דם, נוזלים או אנטיביוטיקה. כמו כן, ניתן לקחת דגימות דם (מלבד תפקודי קרישה).
- ▼ הפורט חוסך החדרת מחטים לוורידים פריפריים.
- ▼ הפורט מאפשר קבלת טיפול כימי בבית (במשאבה).
- ▼ הפורט יכול להישאר בגופך במשך חודשים עד מספר שנים.
- ▼ קופת החולים מכסה את עלויות רכישת הפורט והכנסתו.

הכנות לפני הכנסת הפורט

הצוות המטפל ידריך אותך ויקבע לך מועד להכנסת הפורט.

לפני ביצוע הפעולה יהיה עליך:

- ▼ לבצע בדיקות דם על פי החלטת הרופא (תפקודי קרישה וספירת דם).
- ▼ להצטייד בהתחייבות כספית מקופת החולים אליה אתה שייך (טופס 17).
- ▼ אם הינך נוטל תרופות לדילול הדם, כמו אספירין (Aspirin), קרטיה (Cartia), קומדין (Coumadin) או תרופות למחלת הסוכרת, תקבל הנחיות מהצוות ביחידת אנגיוגרפיה לגבי המשך נטילתן.
- ▼ לחתום על טופס הסכמה לביצוע הפעולה באנגיוגרפיה (לאחר קבלת הסבר מהצוות המפנה).

ביום הפעולה:

- ▼ עליך להיות בצום שלוש שעות לפני הפעולה.
- ▼ יש להתקלח בבוקר הפעולה וללבוש בגדים נקיים כדי להפחית את הסיכון שיתפתח זיהום במקום ביצוע הפעולה.
- ▼ מומלץ להגיע עם מלווה.



תהליך הכנסת הפורט

הפורט יוכנס בבית החולים, ביחידת אנגיוגרפיה (במכון הרנטגן) באופן אמבולטורי. לפני ביצוע הפרוצדורה רצוי לשוחח עם הרדיולוג בנוגע למיקומו של הפורט בבית החזה.

הכנסת הפורט תבוצע בהרדמה מקומית. בזמן הפעולה הינך עירני ומודע לפעילות המתרחשת סביבך. יתכן ותחוש מידה מסוימת של לחץ בבית החזה או בזרוע, אך לא תרגיש כל כאב.

באמצעות חתך קטן תוחדר קופסית הפורט מתחת לעור בחלק העליון של בית החזה, שם ימוקם הפורט. בנוסף, יבוצע חתך קטן יותר בצוואר, דרכו תוחדר הצינורית לתוך הווריד המרכזי. החתכים ייסגרו באמצעות תפרים. אם הם אינם מסיסים, יוסרו התפרים לאחר כ-10-7 ימים.

בסיום הפעולה תשאר להשגחה של כשעתיים. אם תחוש כאב, אנא פנה אל האחות ובקש תרופה לשיכוך כאבים. אחרי הפעולה הינך יכול לאכול ארוחה קלה. ייתכן ואזורי החתך יכוסו בתחבושת למשך יום לאחר הכנסת הפורט.

עליך לעקוב אחר הופעת אודם, נפיחות, דימום, שטפי דם, כאב או חום מקומי לאחר הכנסת הפורט ובמשך מספר ימים לאחר מכן. אם מופיע אצלך אחד מהסימנים הנ"ל, הודע על כך מיד לצוות המטפל בך.

דאג להצטייד בכרטיס הפורט בהגיעך לבית החולים. הכרטיס מהווה מסמך שבו יתועדו כל הפעולות שיבוצעו בפורט בכל מקום שבו תטופל ולכן עליך להביא אותו עמך.

כללי השימוש בפורט

ניתן להשתמש בפורט זמן קצר לאחר הכנסתו אם הדבר הכרחי. על מנת להפחית כאב לפני קבלת טיפול או לקיחת דגימת דם, ניתן להרדים את העור שמעל הפורט בעזרת משחת אלחוש, שאותה יש למרוח כחצי שעה קודם.

ניתן להתקלח עם הפורט אבל יש להימנע מלהרטיב את החבישה (כאשר הינך מחובר לטיפול כימי ביתי/אחר). בכל מקרה שהחבישה רטובה דאג מיד להחליפה.

כאשר יש צורך לתת עירוי נוזלים ו/או טיפול כימי, מוחדרת מחט מיוחדת, הנקראת גריפר (Gripper), דרך העור לתוך הפורט. בעת הכנסת המחט תחוש דקירה קלה בלבד. כך תוכל לקבל טיפול ישירות לתוך מחזור הדם וניתן יהיה גם לקחת דגימות דם.

אם אתה מקבל טיפול קצר, תוצא המחט מהקופסית בסיום הפעולה. לטיפולים ארוכים יותר, תקובע המחט לעור באמצעות תחבושת על מנת להחזיקה במקומה עד להסרתה בסוף הטיפול.



שים לב:

כאשר הינך מחובר לטיפול, הסגר הבטיחותי ב-Gripper צריך להיות פתוח!

הטיפול השוטף בפורט

לאחר כל טיפול, תשטוף האחות את הפורט בסליין ו/או הפריין (100units heparin per 1cc saline 0.9% = בסה"כ 10cc), על פי הנוהל המקובל. שטיפת הפורט נועדה לשמור על תקינות הצנרת הפנימית של הפורט ולהבטיח שהיא לא תחסם. את הפורט צריך לשטוף מדי ארבעה עד שישה שבועות, אם הוא לא נמצא בשימוש קבוע. השטיפה מתבצעת בקופת החולים על ידי אחות בעלת הרשאה. כאשר הינך מחובר לטיפול או לנוזלים דרך ה-Gripper, יוחלף ה-Gripper אחת לשבוע ע"י אחות בעלת הרשאה.

בעיות אפשריות

זיהום

בתוך הצינורית או מסביב לפורט עלול להתפתח זיהום. עליך לדווח לצוות המטפל במקרים הבאים:

- ▼ כאשר האזור מסביב לפורט אדום, נפוח או כואב.
- ▼ כאשר חום גופך עולה והינך חש סחרחורת, חולשה, רעד או קושי בנשימה.

במקרים אלה ישקול הצוות המטפל לתת לך טיפול באנטיביוטיקה. אם מדובר בזיהום חמור, ייתכן ויהיה צורך להסיר את הפורט.

קריש דם

בצינורית הפנימית של הפורט עלול להיווצר קריש דם. במקרה כזה ינסה הצוות המטפל למוסס אותו באמצעות שטיפת הצנרת בהפריין/תרופות אחרות. הסימנים להתפתחות קריש דם כוללים נפיחות וכאב בצוואר או בזרוע (בהתאם למיקום הצינורית). אם מופיעים סימנים אלו, עליך לפנות **מיד** לצוות המטפל בך.

תהליך הסרת הפורט

הפורט יוסר כאשר לא יהיה בו צורך, או אם יתעוררו בעיות שיחייבו את הוצאתו.

בדרך כלל, יבצע זאת רופא בהרדמה מקומית. הרופא יבצע חתך קטן מעל למקום הפורט ויסירו. לאחר מכן תימשך הצינורית החוצה. החתך ייתפר ויכוסה בתחבושת קטנה. אם יפיעו כאבים תקבל משכך כאבים אשר יקל עליך.

הרגלי חיים עם הפורט

- ▼ הפורט אינו מפריע לפעילותך היומיומית, אך מומלץ להימנע מהתעמלות מאומצת במשך מספר שבועות לאחר הכנסתו, על מנת לאפשר לגופך להחלים. תוכל לקבל מידע בנושא מהצוות המטפל בך. יש להימנע מדחיסה של הפורט ע"י שכיבה עליו.
 - ▼ מומלץ להראות את כרטיס הפורט לבודקים ביטחוניים המשתמשים במכשיר לגילוי מתכות, על מנת למנוע אי הבנות.
 - ▼ תוכל ללכת לים ולבריכה, במידה ואינך מחובר לטיפול ואינך מחובר למחט חיצונית של הפורט (Gripper).
 - ▼ רצוי לא להרים משאות השוקלים יותר מ-7 ק"ג.
 - ▼ השימוש בפורט יבוצע רק ע"י מחט יעודית (מחט מיוחדת לפורט).
 - ▼ הטיפול בפורט יבוצע רק ע"י אחות אונקולוגית בעלת הרשאה או רופא.
- לסיכום, הפורט נוח לשימוש ואינו פוגם באיכות החיים.**

המקרים המחייבים פנייה בדחיפות אל הצוות המטפל או אל חדר מיון הקרוב לביתך הם:

- ▼ חום מעל 38°C.
- ▼ קוצר נשימה.
- ▼ כאב מקומי, אודם, נפיחות או כאב המקרינים לזרוע שבה הוכנס הפורט.
- ▼ חשד לסתימת הפורט.

חשוב לדעת!

בעלון זה מופיע מידע כללי וחלקי בלבד. בכל מקרה של התלבטות ניתן להתייעץ עם צוות המחלקה או צוות סיעודי של האנגיוגרפיה.

צוות המכון האונקולוגי עומד לרשותך לברורים ולייעוצים טלפוניים

מנהלת המכון האונקולוגי:
ד"ר מריק יעל

אחות אחראית:
חנוכה זיוה 052-3433188

מזכירות המכון האונקולוגי
אסתר קוק 09-8604716
פקס 09-8609252

למזכירות מכון האנגיורפיה
טל: 09-8609231

אח אחראי מכון האנגיורפיה
פולנסקי ולדיסלב 054-7504474

© זכויות שמורות לבית חולים לניאדו
נכתב על ידי גב' זיוה חנוכה, אחות אחראית במכון האונקולוגי, ב"ח לניאדו



oncolog@laniado.org.il | 09-860-47-16 | 09-860-92-58
רחוב דברי חיים 16 קרית צאנז, נתניה | 09-860-46-66 | www.laniado.org.il