

מחלקת דיאליזה

חשוב
לדעת!



מטופלת יקרה,

שלום וברוך בואך לאחלקת דיאלוזה.

האחלקה פועלת בימים א'-ו' בין השעות 16:00-6:00.

האחלקה מטפלת בחולים הסובלים מאי ספיקת כליות סופנית וניתנים בה טיפולי המודיאלוזה ודיאלוזה צפקית. כמו כן ישנה הכנה לקראת השתלת כליה למטופלים מתאימים. יחידת הדיאלוזה שמה בראש סדר העדיפויות את נושא שיפור איכות חייו של המטופל. השירות ניתן מתוך ראייה כוללת של צרכי המטופל והתאמת תוכנית טיפול תוך שמירה על כבוד המטופל וזכויותיו. האחלקה צוותה מקצועי שנמצא כל שעות הפעילות. צוותה מקצועי הכולל: רופאים מאחיים הנפרולוגיה ויתר לחל"ד, אחיות בהגרות קורס על בסיס הנפרולוגיה, עובדת סוציאלית, תזונאית קלינית, מזכירה ומתנדבים אשר משקיעים מאמצים רבים ליצירת תהילת אשר ניתן מענה לצרכיו הרפואיים והאישיים של המטופל תוך ניסיון לשפר את איכות חייו כפרט וכחלק מתא משפחתי וכחבר בקהילה.

כמו כן, בעת הטיפול בהמודיאלוזה מתקיימות באחלקה פעילויות לתמיכה במטופלים כגון: ריפוי באומנות, ליצנות רפואית, פעילות ספורטיבית הכוללת הפעלת מטופלים. ומתקיימים אירועים למטופלים ובני משפחותיהם: מסיבות, טיולים, קבוצות תמיכה ועוד. יחידת הדיאלוזה עובדת בשיתוף פעולה מלא עם כל מחלקות בית החולים בהתאם לצרכים של כל מטופל ומטופל.

נשמח להשיב על כל שאלה שתעורר.

צוות דיאלוזה

דיאליזה

מנהל המחלקה:	אחות אחראית:
ד"ר מאיר זוהר	גב' מיטל ישראל

מזכירה רפואית: גב' אסתי ליאור

עובדת סוציאלית: גב' חופית גרינפלד שמשון

דיאטנית: גב' עדי גור

ביקור אורחים: לא יותר ממלווה אחד לכל מטופל.

שעות קבלת מידע רפואי:

לא ניתן למסור מידע רפואי טלפונית לבני משפחה.

רופא: בתאום עם מזכירות המחלקה.

אחות: 8:00-16:00.

עו"ס, דיאטנית ופיזיותרפיסט: בתאום מראש עם מזכירת המחלקה.

זמני ארוחות

8:00 ארוחת בוקר

15:00 - לאחר הדיאליזה ארוחת צהריים

בית החולים מספק את הצרכים התזונתיים של החולים. הינך מתבקש לא להביא מזון מבושל.



בטחון ובטיחות

- ▶ לשם בטיחותך, לפני כל טיפול ישאל איש צוות לשמך ומס' תעודת הזהות. אנא קבלי זאת בהבנה.
- ▶ לא ניתן למסור מידע רפואי טלפונית לבני משפחה.
- ▶ חל איסור להביא פרחים או עציצים למחלקות בית החולים כדי למנוע זיהומים.
- ▶ בית החולים אינו אחראי על דברי ערך וחפצים אישיים של ציבור המאושפזים והמבקרים (כגון: מכשיר טלפון נייד, שיניים תותבות, מכשירי שמיעה, תכשיטים, כסף וכו').
- ▶ אין לעשן ברחבי ביה"ח אלא רק באזורים המסומנים כמורשים לעישון. אי ציות לשילוט עלול לגרור קנס כספי.
- ▶ חולים עם הגבלה בתנועה מתבקשים להיעזר ע"י אנשי צוות המחלקה בכל ירידה ועליה למיטה לרבות הליכה כדי למנוע ככל הניתן נפילות ופגיעות. פעמון קריאה לאחות נמצא בהישג יד ליד כל מיטה, בחדרי המקלחת ובשירותים.
- ▶ יש לחטא ידיים בכניסה וביציאה מהמחלקה.
- ▶ יש לשמור על השקט, הסדר והניקיון בסביבת המטופל.
- ▶ השימוש בטלפון סלולרי אסור בקרבת מכשירים רפואיים.

שירותים נוספים

- ▶ **קפיטריה:** מזנון בכניסה לבניין מרכזי וקפיטריה בקומת כניסה לבניין מערבי.
 - ▶ **כספומט:** קיים כספומט בקומת כניסה בבניין המערבי.
 - ▶ **שירותי דת:** ניתן להדליק נרות שבת וחג במקומות מיועדים.
- קיים בית כנסת לרשות המבקרים והמטופלים (נמצא בקומת קרקע בבנין המזרחי).
- ▶ **חניה:** שירות חניה בבניין מערבי, 24 שעות ביממה. תשלום ליום - 15 ש"ח, ללא הגבלת כניסות ויציאות.
- פטור מתשלום יינתן לקבוצות הבאות עבור רכב אחד בלבד:
1. מטופלים אמבולטוריים בדיאליזה ומלוויהם.
 2. מטופלים אמבולטוריים החייבים להגיע לביה"ח לטיפול למשך חודש לפחות, בתדירות של לפחות פעמיים בשבוע, החל מתחילת הטיפול.

3. בני משפחה המבקרים מטופלים מאושפזים לתקופה של מעבר ל- 30 ימים.
4. כניסה ויציאת רכב תוך 30 דקות לכל מטרה.
5. נכים (בעלי תעודת חניה לנכים או עם תו עגלת נכים).
6. רכב ציבורי (מונית או אמבולנס) האוסף או מסיע מטופלים.
7. בני משפחה של חייל מאושפז על פי אישור בקשה מצורך מטעם היק"ר (ר"מ 2).
8. רכב צבאי בתפקיד, נהוג ע"י חייל במדים.
9. עובדי משרד הבריאות בעלי אישורים מתאימים.

מבנה הכליות ותיפקודן

לכל פעילות גופנית ותהליכי חיים בסיסיים, כגון: פעילות לב, נשימה והליכה, נחוצה אנרגיה. הגוף מקבל את האנרגיה מהמזון. לפעילות תקינה של הגוף צריך איזון בין המזון והנוזלים הנצרכים, לבין הפסולת המופרשת מהגוף. עודפי נוזלים וחומרים רעילים אחרים מופרדים מהדם, בעיקר באמצעות הכליות, ומופרשים מהגוף בצורת שתן.

תפקידי הכליות הם:

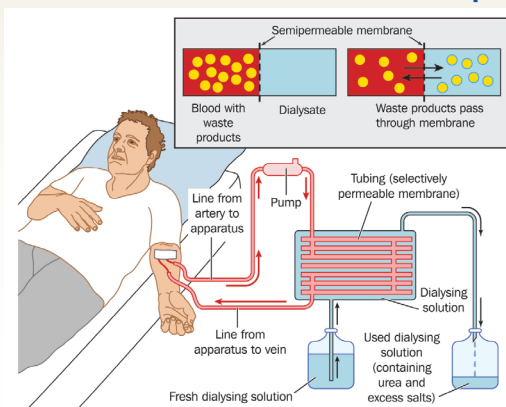
- ◀ שמירת מאזן נוזלים בגוף.
 - ◀ שמירת מאזן של חומרים כימיים, כמו: מלח, אשלגן (קליום), סידן (קלסיום), זרחן (פוספור).
 - ◀ הוצאת חומרי פסולת מהגוף.
 - ◀ פעולות הורמונוליות של מערכת הגוף. השפעה על מבנה העצמות (ויטמין D, מאזן סידן וזרחן).
 - ◀ ויסות וייצור כדוריות אדומות (אריטרופויטין).
 - ◀ ויסות לחץ דם (רנין).
- החומר המסונן מהדם בכליה נקרא שתן. השתן נאסף בשלפוחית השתן, וממנה מופרש החוצה. אדם בריא מפריש בממוצע 1-2 ליטר שתן ביממה. יכולת הסינון של הכליות רב. לכן, אדם מסוגל לתפקד גם עם כליה אחת, המסוגלת לסנן את הדם, ולייצר שתן בכמות ואיכות טובה.

כאשר שתי הכליות נפגעות, פעולתן הטבעית נעשית מוגבלת או נפסקת לחלוטין. מצב זה נקרא: כשל כלייתי. הטיפול בדיאליזה הינו תהליך סינון מלאכותי המחקה את עבודת הכליות באופן חלקי על ידי הוצאת חומרי פסולת והנוזלים מהגוף.

השירותים והטיפולים הניתנים במרפאה המודיאליזה

המודיאליזה הינו טיפול דיאליזה במכשיר הנקרא "כליה מלאכותית". המכשיר מחקה את עבודת הכליות ומבצע סינון מלאכותי של הוצאת חומרי פסולת ונוזלים מהגוף. כל חברי הקופות הזקוקים לדיאליזה מקבלים טיפול ביחידת המודיאליזה הממוקמת בביה"ח.

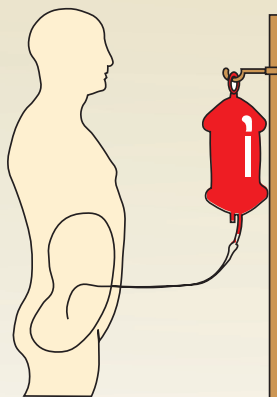
סינון מלאכותי ע"י מכונת הדיאליזה



דיאליזה פריטוניאלית (דיאליזה צפקית)

דיאליזה פריטוניאלית - CAPD - Continuous Ambulatory Peritoneal Dialysis נקראת גם דיאליזה צפקית.

בשיטה זו סינון הדם מתבצע בתוך הגוף, כאשר קרום הצפק (פריטונאום) משמש כמסנן וכקרום חדר למחצה, דרכו מתנקזים החוצה הרעלים והנוזלים המיותרים. קרום הצפק - הפריטונאום, הינו קרום המצפה את חלל הבטן ועוטף את אברי הבטן, כמו: קיבה, כבד, טחול ומעיים. בפעולה חד-פעמית מחדירים צינורית קטנה לחלל



הבטן. בשיטה זו, הדיאליזה הפריטוניאלית מתבצעת כולה על ידי המטופל באמצעים פשוטים שאינם דורשים מיומנות מיוחדת. הטיפול אינו כואב, קל לביצוע ונעשה בבית המטופל. בשיטה זו, איכות החיים משופרת.

יתרונות הטיפול:

- ◀ ההגבלות באכילה ושתייה פחות קשיחות.
- ◀ המטופל משוחרר מלהגיע לבית חולים.
- ◀ יכולת לשמור על שגרת חיים כולל עבודה ופעילויות משפחתיות.

- ◀ ניידות אפשרית לחולה כגון: נסיעות לחו"ל באופן עצמאי, ללא תיאום עם יחידות דיאליזה בחו"ל.
- ◀ תיכנון עצמי של הטיפול בהתאם לשיגרת היום האישית.

- ◀ הרגשה כללית טובה יותר כיוון שבשיטת טיפול זו משיגים חיקוי הכי קרוב לפעולת כליות תקינה.
- ◀ שארית תפקוד כלייתי נשמר לאורך זמן.
- ◀ מניעת איבוד דם.
- ◀ לחץ דם יציב.

שירותי חירום

לאחר שעות פעילות המחלקה, קיים צוות כונן האחראי על מתן טיפול דחוף לחולה המגיע לחדר מיון עם בעיות כגון: בצקת ריאות, אשלגן גבוהה ומצבים אחרים המסכנים חיים וזקוק לטיפול דיאליזה מידי.

שירות לתיירים

המחלקה קולטת תיירים הזקוקים לדיאליזה ונופשים בנתניה והסביבה. תיירים אלו מגיעים ע"י פרסומים בארצותיהם ובפרט בשיטת חבר מביא חבר.

דיאליזה לחולים סיעודיים

בבית החולים קיימת מחלקה סעודית נפרולוגית. היחידה נותנת שירות לחולים המאושפזים שם, מתאימה להם את סוגי הדיאליזה ומספקת יעוץ נפרולוגי בהתאם לצרכי החולה.

20% מהחולים מטופלים בדיאליזה פריטוניאלית (דיאליזה ציפקית). הטיפול הביתי מתבצע עם הדרכה צמודה ומעקב שוטף של צוות הדיאליזה הביתית. חולים המסוגלים לעבוד, מטופלים בדיאליזת לילה אוטומטית.

שירותי דיאטנית

החולים מקבלים באופן שוטף ייעוץ הניתן ע"י דיאטנית.

מדוע חשוב להקפיד על תזונה נכונה למטופל דיאליזה ?

כשהכליות אינן מסוגלות לסלק את הפסולת והנוזלים העודפים, הם מצטברים בגוף וגורמים לתופעות לוואי. כדי לצמצם את עליית האוריאה והאלקרוליטים בין טיפולי הדיאליזה, יש להגביל את צריכת הנוזלים ומזונות מסוימים. בנוסף, במהלך הדיאליזה מאבד המטופל אבות מזון חיוניים כגון: חומצות אמינו ואלקטרוליטים ולכן חשיבות רבה לתפריט מאוזן על מנת לא לגרום למחסור.

למטופל המודיאליזה יש צרכים מסוימים שמחייבים שינויים בתזונה, לעומת הרגלי אכילה שלהם בתקופה שלפני הדיאליזה. מומלץ להיוועץ בדיאטנית המתמחה במחלות כליה, על מנת לבנות דיאטה שתכלול את הרכיבים הנחוצים.

שירותי עובדת סוציאלית

עובדת סוציאלית ביחידת דיאליזה מלווה את המטופל ומשפחתו לאורך כל הדרך ומסייעת למטופל בהתמודדות עם מצבו הנפשי, הרגשי ובקבלת מידע עדכני לגבי זכויות, השגת הטפסים הנדרשים והכוונה למוסדות ולשירותים המתאימים.

זכויות מטופל דיאליזה:

◀ ביטוח לאומי

- קצבת שירותים מיוחדים

- קצבת נכות

- הסבה מקצועית / שיקום

- גמלת סיעוד

- גמלת ניידות ופטור ממיסים על רכישת רכב

◀ החזר נסיעות למטופל דיאליזה

◀ תרופות

◀ הנחה בתשלום בעד התקנה ואחזקת טלפון

◀ הנחה בתשלומי ארנונה

- ◀ מס הכנסה
- ◀ תו נכה לרכב
- ◀ מכשירי עזר
- ◀ אגרת רישוי על רכב
- ◀ קבלת סיוע בדיור
- ◀ הנחה בפטור ממס רכישה על דירה
- ◀ יפוי כח ואפוסטרופסות
- ◀ מימון דיאליזה בחו"ל

מרפאה נפרולוגית

במרפאה ניתן לעשות בירור וטיפול ביתר לחץ דם ובמחלות כליה. המרפאה מעניקה שירותי יעוץ למבוטחי הקופות בנושא איזון, לחץ דם ומחלות כליה וקולטת את חולי אי ספיקת הכליות הצפויים לטיפול דיאליזה בטווח הקרוב והרחוק. במסגרת המרפאה מתקבלים חולים מקופות חולים לבירור ומעקב.

מרפאה פרה דיאליתית

במרפאה קולטים חולים לפני טיפול בדיאליזה. תפקיד המרפאה להכין חולים לקראת ניתוח פיסטולה - חיבור עורק לוריד כדי שתהיה גישה נוחה לכלי הדם. המרפאה מבצעת גם הכנה להכנסת קטטר מרכזי או קטטר לחלל הבטן, בהתאם לסוג הדיאליזה.

מרכז סוכרת

בבית חולים לניאדו קיים מרכז, המרכז תחת קורת גג אחת את טובי הרופאים המקצועיים הקשורים למחלת הסוכרת. במרכז: רופא סוכרת, מומחה לכלי דם, נפרולוג, מומחה לכף רגל סוכרתית, דיאטנית, עובדת סוציאלית ובדיקות מעבדה. טיפול בזמן מונע סיבוכים לטווח ארוך. אחד הסיבוכים היא פגיעה בכליה.

מרפאת כלי דם

המרפאה מנוהלת על ידי רופאה כירורגית, מומחית לכלי דם, ומצוידת בציוד חדיש המטפל בכלל בעיות כלי הדם (ביניהם חולי אי ספיקת כליות) ומאפשר אבחון וטיפול בזמן.

זכויות החולה

הזכות לקבלת טיפול רפואי נאות: זכותך לקבל טיפול רפואי מקצועי ואיכותי המלווה ביחס אנושי, ללא כל אפליה על רקע של דת, גזע, מין, לאום, ארץ מוצא, נטיה מינית, וכיוצא באלה. אם פנית לחדר מיון, זכותך להיבדק שם בידי רופא.

זהות המטפל: זכותך לדעת את שמו ותפקידו של איש הצוות המטפל בך, וחובתו של המטפל להזהרות בפניך, ולשאת תג זיהוי ברור.

הסכמה לטיפול רפואי: זכותך לקבל הסבר מתאים ומוכן על מצבך הרפואי, ועל אפשרויות הטיפול המתאימות לך וחלופותיהן, סיכונים, סיכויים ותופעות לוואי אפשריות, כולל בהימנעות מטיפול. חשוב שתמסור למטפל את המידע אודות ההיסטוריה הרפואית שלך כדי שהאבחנה והטיפול המוצע לך יהיו מתאימים. זכותך שלא לקבל טיפול רפואי שלא הסכמת לו (פרט למקרים חריגים הקבועים בחוק). זכותך למנות מיופה כוח, שיהיה מוסמך להסכים במקומך לטיפול רפואי במקרה בו לא תוכל לקבל החלטה.

שמירה על כבוד ופרטיות:

זכותך שהמטפלים בך וכל עובדי המוסד הרפואי ישמרו על כבודך ועל פרטיותך בכל שלבי הטיפול הרפואי. בבדיקות רפואיות מסוימות זכותך לנוכחות אדם נוסף בחדר לפי בקשתך.

שמירה על סודיות רפואית:

זכותך שסודיות המידע הרפואי אודותיך תישמר וחובתם של המטפלים בך להבטיח שמירה על סודיות המידע הרפואי הנוגע אליך ולטיפולך כך שהגיע אליהם עקב תפקידם.

מסירת מידע רפואי לאחר:

זכותך שמידע רפואי אודותיך ימסר לאחר רק בהסכמתך או כאשר לפי הוראות החוק הדבר מותר או הינו חובה.

חוות דעת נוספת:

זכותך ליזום קבלת חוות דעת רפואית נוספת (ממטפל בתוך המוסד הרפואי או מחוץ למוסד הרפואי) בנוגע למצבך ולטיפול המומלץ. מחובת הצוות הרפואי במוסד לסייע לך בכך.

רצף טיפולי:

במעבר בין מטפלים או בין מוסדות רפואיים, זכותך לבקש שמהטפלים והמוסדות הרפואיים יפעלו בשיתוף פעולה לשם הבטחת המשך טיפול רפואי נאות בך.

קבלת מבקרים:

במהלך אשפוז זכותך לקבל מבקרים בשעות שיועדו לכך על ידי הנהלת בית החולים.

קבלת מידע רפואי:

זכותך לקבל מהמטפל או מהמוסד הרפואי מידע רפואי מהרשומה הרפואית שלך, או העתק הרשומה הרפואית (קבלת העתק הרשומה עשויה להיות כרוכה בתשלום).
לפרטים: 09-8609168 או בדוא"ל: yyaari@laniado.org.il.

עם שחרורך מטיפול זכותך לקבל סיכום של מהלך הטיפול או האשפוז, בכתב.

פניות הציבור:

זכותך לפנות לאחראי על פניות הציבור וזכויות המטופלים במוסד הרפואי בכל הערה, תלונה, שאלה או המלצה. זכותך לקבל ממצאים ומסקנות של בדיקת תלונתך.

שעות רבות בשבוע מבלה חוליה היאלית ביחידה. הצוות טורח להנעים את זמנו ויוצר אווירה טובה וחברות בין המטופלים. השירות הסוציאלי (בנוסף לשירות הפסיכו-סוציאלי נאיבי זכויותיו של החולה) מארגן מספר רב של אירועים בשנה: טיולים, הרצאות, שירה בציבור, תמיכה למטופלים ובני משפחותיהם, ליצנות רפואית ועוד.

היחידה משמשת גם כשדה קליני לעבודה סוציאלית ורפואי באומנות לסטודנטים ובעקבות כך נהנים המטופלים אלי יותר.

צוות המחלקה הוא רב מקצועי. רופאים, אחיות, עובדות סוציאליות ודיאטניות, הנותנים שירות רפואי 24 שעות ביממה.

המטופלים נהנים מסיבה ידידותית, ארווחת ואסתטית במיוחד. הציד - מקצועי וחדיש.

המחלקה מאקמת בקומה 3 באגף המזרחי.

נודה לך על שיתוף הפעולה עם הצוות ועל ביצוע הפניות.

מחלקת דיאליזה:

טלפון: 09-8604668

09-8609270

פקס: 09-8609214

דוא"ל: dializa@laniado.org.co.il

פניות הציבור (תלונות והצעות לשיפור):

טלפון: 09-8604779

מייל: pniothazibur@laniado.org.il

כתובת: הועדה לפניות הציבור

בית חולים לניאדו

רח' דברי חיים 16

נתניה

מיקום המחלקה:

קומה שלישית בבנין המזרחי

צוות מחלקת דיאליזה עומד לרשותך

בברכת החלמה מהירה !

© כל הזכויות שמורות לבית חולים לניאדו



dializa@laniado.org.il | 09-860-46-68 | 09-860-92-70

www.laniado.org.il | 09-860-46-66 | רחוב דברי חיים 16 קרית צאנז, נתניה