

Axitinib/Inlyta

אקסיטיניב/אנלייטה

! חשוב
לדעת



אונקולוגיה

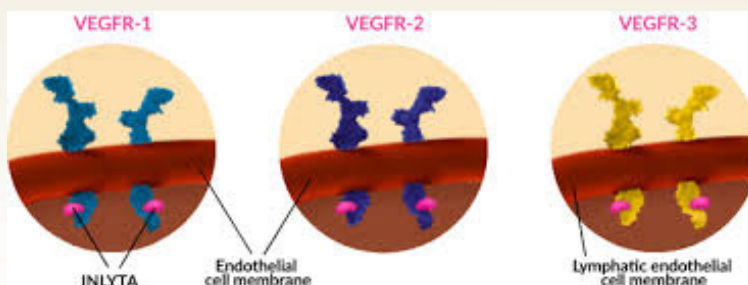
לניאדו

מרכז רפואי צאנז

אקסיטיניב - Axitinib (אינלייטה-Inlyta)

מהי התרופה וכיצד היא פועלת

אקסיטיניב היא תרופה ממשפחת "מעכבי קינאז". קינאזות הם חלבונים המווסתים את התפתחותם וצמיחתם של תאי הגוף. התרופה משפיעה על חלבונים שונים בגידול הסרטני ומאיטה את קצב צמיחתם של כלי דם חדשים בגידול. טיפול תרופתי שמשבש צמיחת כלי דם מכונה טיפול אנטי-אנגיוגני (נוגד כלי דם), וביכולתו לעכב או לעצור את התפתחותו של הגידול הסרטני.



מינונים של התרופה?

טבליות במינון של 1 מ"ג ו-5 מ"ג



אופן נטילת התרופה

יש להקפיד על נטילת התרופה בהתאם להנחיות הרופא. במרבית המקרים, התרופה ניתנת פעמיים ביום, בהפרש של 12 שעות בין המנות. את הטבליות יש לבלוע בשלמותן עם כוס מים, עם או ללא מזון. אם הרופא יראה כי התרופה יעילה עבורך ואינך חווה תופעות לוואי כלשהן - ייתכן שיוגדל המינון שניתן לך לאחר מספר שבועות. לרוב, כל עוד התרופה מראה יעילות - ניתן יהיה להמשיך בטיפול.

תופעות לוואי שכיחות

- **אנמיה** - הטיפול עלול להפחית את רמת כדוריות הדם האדומות ולגרום לאנמיה. תסמיני אנמיה הן עייפות וקוצר נשימה (במקרים של אנמיה קשה יינתן עירוי דם למטופל).
- **יתר לחץ דם (לחץ דם גבוה)** - תופעה המתרחשת לרוב בשבועות הראשונים לתחילת הטיפול. לחץ הדם שלך ייבדק בקביעות, ובמידת הצורך, יינתן לך טיפול תרופתי מתאים.
- **שינויים בקול** - ייתכן שתרגיש שינויים כלשהם בקולך, כגון צרידות.
- **שלשולים או עצירות** - עם תופעות אלו ניתן להתמודד ביעילות על ידי טיפול תרופתי מתאים. עם זאת, אם אתה סובל משלשולים, בעיקר אם הם חמורים ומתמשכים, יש לדווח לרופא או לאחות. חשוב מאד להקפיד על שתייה מרובה.
- **בחילות והקאות** - תופעות אלו עלולות להופיע מיד לאחר הטיפול, או מספר ימים לאחריו. כיום, ישנו טיפול תרופתי יעיל המסייע במניעה והחלשה משמעותית של תופעות אלו. נטילת אקסיטיניב יחד עם מזון עשויה להפחית מחומרתן של תופעות לוואי אלו.
- **במקרה של בחילות והקאות חוזרות** - דווח לצוות המטפל כך שיתאים

לך טיפול יעיל יותר

- **תופעות עוריות** - תסמונת כף יד ורגל בצורת גירוי, אודם, נפיחות, רגישות או פצעים בכפות הידיים והרגליים-במקרה זה יש לדווח מיידית לצוות המטפל.
- **תופעות מטבוליות** - עלייה במשקל וחולשה כתוצאה מתת-פעילות בלוטת המגן. על כן, נדרש מעקב חודשי של תפקודי בלוטת התריס.
- **כאבי ראש** - תופעה זה ניתן לטפל ביעילות באמצעות טיפול תרופתי. אם אתה חווה כאבי ראש - פנה לרופא המטפל בך.
- **אובדן תיאבון** - תופעה זו היא, לרוב, זמנית. נסה להוסיף תבלינים ועשבי תיבול בכדי להעשיר את טעם המזון. חלק מהמטופלים מגלים כי מזונות קרים טעימים להם יותר מאשר מזונות חמים. אם הנך סובל מאובדן תיאבון, או מבעיות כלשהן בנושא זה (כגון עצירות, בחילות וכד'), פנה לאחות או לדיאטנית במכון כדי לקבל עצות מעשיות וטיפים בכדי להתמודד עם תופעות אלו.
- **שינויים בתחושה בכפות הידיים והרגליים** - שינויים בתחושה, כגון עקצוצים ונימול (תחושה שהאזור "רדום"). תופעה זו עלולה לגרום לך לבעיות בביצוע משימות מסוימות, ובעיקר בפגיעה במוטוריקה עדינה כמו:רכיסת כפתורים קטנים. דווח לרופא שלך אם אתה חווה תופעות אלו.

תופעות לוואי פחות שכיחות

- **דימומים או חבלות** - התרופה עלולה לגרום להפחתת רמת טסיות הדם המסייעות בקרישת הדם בעת דימומים או פציעה. על כל אירוע בו נגרם לך דימום או חבלה כלשהי, אם אתה מקיא דם או מבחין בדם בצואה - יש לדווח מיד לרופא המטפל. יש להפסיק את התרופה לפחות 24 שעות לפני ניתוח בשל פגיעתה האפשרית בתהליך ההחלמה ואיחוי

- הפצעים.
- **שינויים בתפקודי הכבד והכליות** - בזמן השימוש בתרופה ייתכנו שינויים בתפקודי הכבד והכליות, שלרוב חולפים בסיום הטיפול. הסבירות שתחוש בתסמינים כלשהם נמוכה, אך הרופא המטפל בך יבצע בדיקות דם תקופתיות בכדי לעקוב אחר תפקודי הכבד שלך.
 - **פעילות יתר של בלוטת התריס** - אם אתה חווה תסמינים כגון גלי חום, הזעות, ירידה במשקל, קשיי ריכוז והירדמות - יש לדווח לרופא המטפל.
 - **קוצר נשימה ושיעול** - דווח לרופא המטפל אם אתה חווה תסמינים אלו. במידה ותסמינים אלו מופיעים בערב או בלילה, לגשת למיון לביצוע צילום חזה.
 - **כאבים בחלל הפה** - ייתכן שתחוש ביובש, כאבים או כיבים קטנים בחלל הפה. שתיית נוזלים מרובה והקפדה על ניקיון הפה בקביעות על ידי צחצוח עם מברשת שיניים בעלת סיבים רכים יסייעו בהתמודדות עם תופעות אלו. מומלץ להתייעץ עם הצוות המטפל בך ולהשתמש בשטיפות פה או טיפול תרופתי למניעה ולטיפול בזיהומי פה. כמו כן, מציצת קוביות קרח עשויה להקל על תסמינים אלו.
 - **סחרחורות** - ייתכן שתסבול מסחרחורות בזמן הטיפול בתרופה. פנה לרופא שלך אם אתה מודאג מתופעה זו.
 - **כאבי בטן** - חלק מהמטופלים חווים אי-נוחות בבטן בזמן הטיפול. אם אתה חווה כאבי בטן - דווח לרופא המטפל בך.
 - **כאבי שרירים ועצמות** - חלק מהמטופלים עלולים לחוות כאבי שרירים, מפרקים ועצמות. ניתן להתמודד ביעילות עם תופעות אלו על ידי טיפול תרופתי מתאים.
 - **שינויים בעור** - ייתכן שתחווה בעיות בעור כגון יובש, פריחה, אודם וגרד. ניתן להקל על תופעות אלו על-ידי שימוש במים פושרים, סבון עדין נטול ריח והימנעות משימוש במוצרים המכילים אלכוהול. בנוסף,

מומלץ למרוח קרם לחות מדי יום לאחר הרחצה ולהתייעץ עם האחות או הרופא בנוגע לשימוש בתכשירים מתאימים. לרבות תרופות נוגדות אלרגיה כמו אלרגי-X

שים לב!!!

- דווח לרופא המטפל כך על אירועי כלי-דם מוחיים, לבביים ותוך-עיניים, או על היותך בסיכון להיפגע מאירועים אלו. יש לדווח לרופא לפני נטילת התרופה על אירועים בריאותיים מהסוג שצוין לעיל.
- תוספי מזון ותרופות שונות, כולל תרופות ללא מרשם - עלולות להזיק לך בזמן הטיפול. תרופות מסוימות עלולות להפחית מעילות התרופה, ויש להימנע מהן בזמן הטיפול (כגון תרופות אנטיביוטיות שונות, תרופות לטיפול באפילפסיה ובעיות עיכול, תרופות נוגדות קרישה והתרופה הסטרואידית דקסמטזון). יש לדווח לרופא המטפל כך לפני קבלת הטיפול - על כל תרופה/תכשיר שאתה נוטל.
- להימנע מאכילת אשכוליות או שתיית מיץ אשכוליות בזמן הטיפול, משום שהם עלולים להגביר את תופעות הלוואי.
- אם עליך להגיע לטיפול בבית החולים, ללא קשר למחלת הסרטן, יידע את הצוות הרפואי על הטיפול אותו אתה מקבל.

איחסון התרופה

- יש לאחסן בטמפרטורה מתחת ל- 30°C
- יש להרחיק את התרופה מהישג ידם של ילדים
- יש לאחסן בכלי המקורי, בטמפרטורת החדר, הרחק מלחות וחום.
- אין להשתמש אחר תאריך תפוגה

מעקב נדרש:

בדיקות דם וכמיה - אחת לחודש



הצוות האונקולוגי עומד לרשותך
לייעוצים טלפונים במקרים דחופים
גם מחוץ לשעות הפעילות

מנהל המכון האונקולוגי:

ד"ר ניל פרידמן

אחות אחראית:

חנוכה זיוה נייד: 052-3433188

עובדת סוציאלית:

צדוק מעיין נייד: 052-5287246

יחידה אונקולוגית לניאדו:

טל: 09-8604716, פקס: 09-8609252

שעות פעילות בימים א', ב', ג', ה'. בשעות: 8:00-16:00

בברכת החלמה מהירה !

© כל הזכויות שמורות לבית חולים לניאדו

נכתב על ידי גב' זיוה חנוכה, אחות אחראית במכון האונקולוגי, ב"ח לניאדו



hematolog@laniado.org.il

09-860-47-36

רחוב דברי חיים 16 קרית צאנז, נתניה | 09-860-46-66 | www.laniado.org.il